



คู่มือ

มาตรฐานการให้บริการ

เทศบาลตำบลเทพาลัย

อำเภอคง จังหวัดนครราชสีมา

## คำนำ

คู่มือมาตรฐานการให้บริการ จัดทำขึ้นเพื่อใช้เป็นแนวทางในการปฏิบัติงาน ด้านบริการของเทศบาลตำบลเทพาลัย ให้ถูกต้อง รวดเร็ว และผิดพลาดน้อยลง ทำให้เกิดประสิทธิภาพในการปฏิบัติงาน ผู้จัดทำได้ศึกษาค้นคว้าข้อมูลจากการค้นจากเอกสาร การสืบค้นจาก Internet ขอขอบคุณท่านที่ได้ให้สาระความรู้ในเรื่องนี้เป็นอย่างสูงไว้ ณ ที่นี้ ผู้จัดทำหวังเป็นอย่างยิ่งว่า “คู่มือมาตรฐานการให้บริการของเทศบาลตำบลเทพาลัย” จะเป็นประโยชน์ต่อผู้ทำ งานบริการ ตลอดจนผู้ที่สนใจนำไปใช้ปรับปรุงคุณภาพการบริการ ให้เป็นมาตรฐานและตอบสนองความต้องการของผู้รับบริการ ก่อให้เกิดประสิทธิภาพการปฏิบัติงานการ ให้บริการสูงสุด เกิดความพึงพอใจแก่ผู้รับบริการ

เทศบาลตำบลเทพาลัย

# สารบัญ

	หน้า
บทนำ	
วัตถุประสงค์ของการจัดทำคู่มือ	1
ความสำคัญของการพัฒนาคุณภาพงาน	2
คำจำกัดความ	3
การพัฒนาคุณภาพการให้บริการ	3-12
บทสรุป	13
ภาคผนวก	
ตัวอย่าง แบบสำรวจความพึงพอใจ	

## บทนำ

ตามพระราชกฤษฎีกาว่าด้วยหลักเกณฑ์และวิธีการบริหารกิจการบ้านเมืองที่ดี พ.ศ. 2546 ได้กำหนดแนวทางปฏิบัติราชการ มุ่งให้เกิดประโยชน์สุขแก่ประชาชน โดยยึดประชาชนเป็นศูนย์กลาง เพื่อตอบสนองความต้องการของประชาชนให้เกิดความสุขและความเป็นอยู่ที่ดีของประชาชน เกิดผลสัมฤทธิ์ต่อ งานบริการที่มีประสิทธิภาพและเกิดความคุ้มค่าในการให้บริการ ไม่มีขั้นตอนปฏิบัติงานเกินความจำเป็น มีการปรับปรุงภารกิจให้ทันต่อสถานการณ์ ประชาชนได้รับความอำนวยความสะดวกและได้รับการตอบสนอง ความต้องการ และมีการประเมินผลการให้บริการอย่างสม่ำเสมอ การจัดการและสวัสดิการที่มีคุณภาพ ให้ประชาชนเป็นหน้าที่ทางเทศบาลตำบลเทพาต้องดำเนินการให้กับประชาชนทุกคนในเขตเทศบาล เพื่อให้ ประชาชนมีความสุข และพึงพอใจในการรับบริการ การจัดการและสวัสดิการที่มีคุณภาพให้ประชาชนทุกคน ต้องมีการพัฒนาปรับปรุงคุณภาพการบริการให้มีมาตรฐาน อันจะนำมาซึ่งคุณภาพการให้บริการที่ดี ประชาชน เกิดความพึงพอใจเป็นการยกระดับคุณภาพการปฏิบัติงาน เมื่อบุคลากรของเทศบาล ตำบลเทพาสามารถ ปฏิบัติได้อย่างเป็นรูปธรรม จึงเห็นสมควรที่จะถ่ายทอดวิธีการปฏิบัติงานที่มี ประสิทธิภาพไปยังบุคลากรทุกคน เพื่อก่อให้เกิดการพัฒนา การบริการให้ได้สิ่งที่ดีที่สุดและปฏิบัติไปในทิศทางเดียวกัน ส่งผลทั้งผู้รับบริการ ได้รับบริการที่รวดเร็วตามกำหนดเวลา เสมอภาค ไม่เลือกปฏิบัติและมีความเป็นธรรม ได้รับการตอบสนอง ความต้องการเกิดความพึงพอใจสูง สุด ผู้ปฏิบัติงานสามารถปฏิบัติงานได้อย่างมีประสิทธิภาพและตอบสนอง ความต้องการของทุกคน

### วัตถุประสงค์ของการจัดทำคู่มือ

1. เพื่อเป็นแนวทางให้บุคลากรนำไปใช้พัฒนาและปรับปรุงคุณภาพงานบริการ
2. เพื่อพัฒนาคุณภาพและประสิทธิภาพการบริการให้มีมาตรฐาน

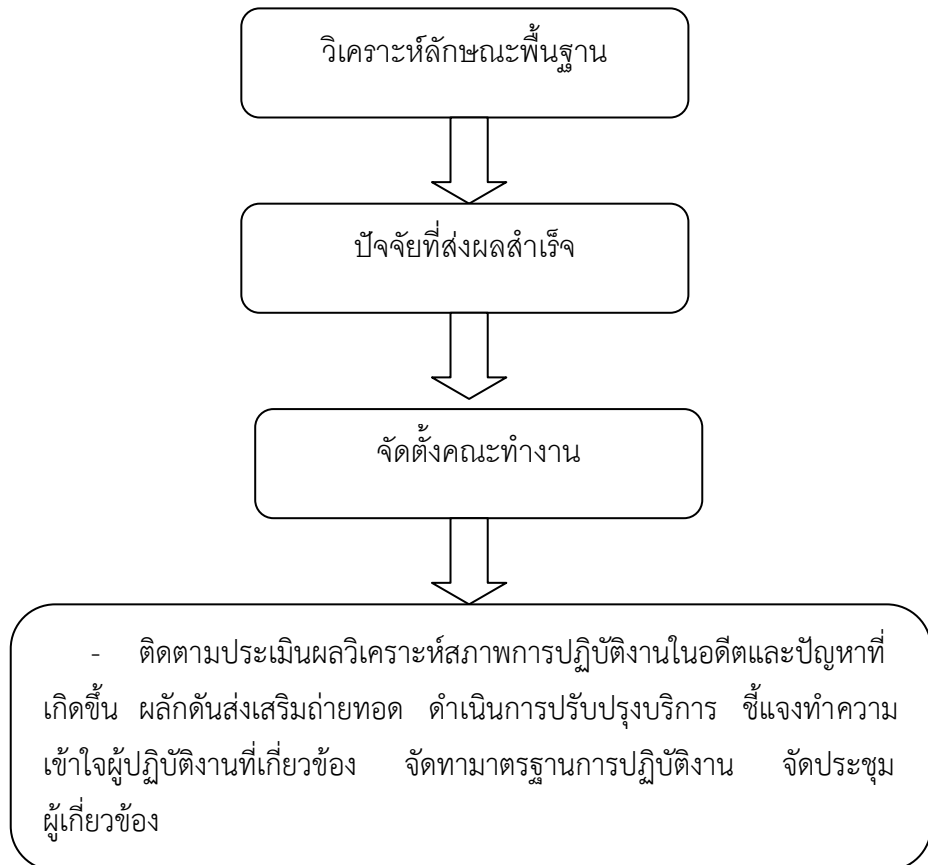
### ความสำคัญของการพัฒนาคุณภาพงานบริการของ เทศบาลตำบลเทพา เพื่อสร้างความพึงพอใจของ ผู้รับบริการ

การพัฒนาคุณภาพงานบริการของเทศบาล ตำบลเทพา ให้เป็นไปตามมาตรฐานหรือมีมาตรฐาน คุณภาพ นับได้ว่าเป็นเรื่องสำคัญที่เทศบาลตำบลเทพา ควรมีการพัฒนาคุณภาพงานบริการอย่างต่อเนื่อง เป็นการยกระดับคุณภาพการให้บริการให้ดีขึ้นกว่าที่มาตรฐานกำหนด เพื่อให้ผู้รับบริการเกิดความพึงพอใจ จากการปฏิบัติงานการให้บริการของบุคลากรด้วยมาตรฐานเดียวกันและมีประสิทธิภาพเท่าเทียมกัน

### การพัฒนาคุณภาพงานบริการมีขั้นตอนในการจัดทำดังนี้

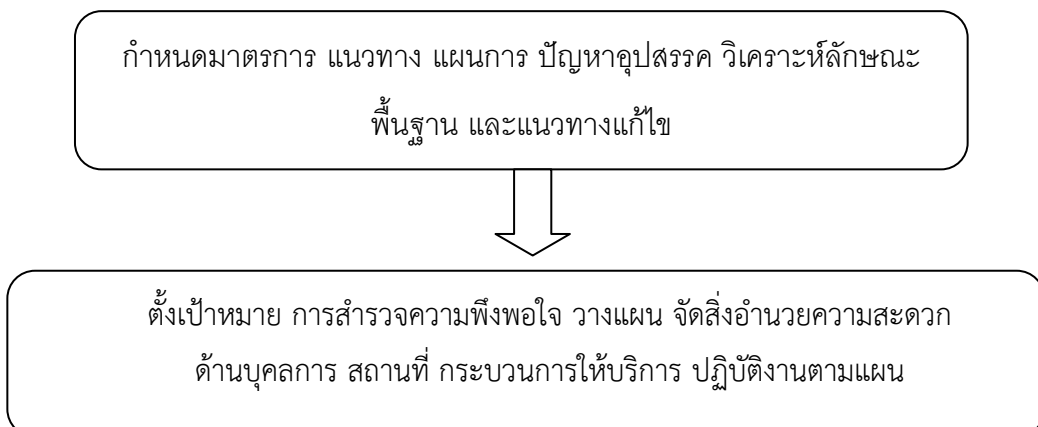
#### วงจรการปรับปรุงคุณภาพการให้บริการ

- วิเคราะห์ลักษณะพื้นฐาน ปัจจัยที่ส่งผลสำเร็จ จัดตั้งคณะทำงาน แนวทางในอนาคต ติดตามประเมินผลวิเคราะห์สภาพการปฏิบัติงานในอดีตและปัญหาที่เกิดขึ้น ผลักดันส่งเสริมถ่ายทอด ดำเนินการปรับปรุงบริการ ชี้แจงทำความเข้าใจผู้ปฏิบัติงานที่เกี่ยวข้อง จัดทำมาตรฐานการปฏิบัติงาน จัดประชุมผู้เกี่ยวข้อง



#### วงจรการดำเนินการปรับปรุงบริการ

- กำหนดมาตรการ แนวทาง แผนการ ปัญหาอุปสรรค วิเคราะห์ลักษณะพื้นฐาน และแนวทางแก้ไข ตั้งเป้าหมาย การสำรวจความพึงพอใจ วางแผน จัดสิ่งอำนวยความสะดวก ด้านบุคลากร สถานที่ กระบวนการให้บริการ ปฏิบัติงานตามแผน



### คำจำกัดความ

การบริการ หมายถึง ความพยายามในการใช้ความรู้ ความสามารถ ทักษะ และความกระตือรือร้นของผู้ให้บริการนำเสนอการบริการให้แก่ผู้บริการด้วยความเต็มใจ จริงใจ และให้เกียรติ เพื่อให้สามารถตอบสนองต่อความต้องการและความคาดหวัง รวมทั้งเพื่อสร้างความพึงพอใจสูงสุดแก่ผู้บริการ

คุณภาพงานบริการ หมายถึง ประสิทธิภาพโดยรวมของกระบวนการดำเนินงานตามมาตรฐานและมีความสม่ำเสมอ ในการตอบสนองตามความต้องการจำเป็น และความคาดหวังของผู้รับบริการ สร้างความพึงพอใจให้กับผู้รับบริการเมื่อได้รับการบริการ

ความพึงพอใจ หมายถึง ระดับความรู้สึกพึงพอใจของผู้รับบริการ ที่มาติดต่อกับเทศบาลตำบลเทพาลัย ต่อกิจกรรมหนึ่ง ซึ่งสะท้อนให้เห็นถึงประสิทธิภาพของกิจกรรมนั้นๆ ระดับความพึงพอใจของบุคคลมีความสุข ขอบใจ พอใจ จะเกิดขึ้นเมื่อความต้องการของบุคคลนั้นได้รับการตอบสนอง

ผู้รับบริการ หมายถึง ประชาชนในเขตเทศบาลตำบลเทพาลัย และประชาชนทั่วไป

### การพัฒนาคุณภาพการให้บริการ

การพัฒนาคุณภาพการให้บริการเป็นการมุ่งไปสู่การยกระดับคุณภาพการให้บริการตามแนวคิดการบริหารคุณภาพโดยรวม (TQM) มีหลักการดังนี้

- 1) **ผู้รับบริการสำคัญที่สุด** (customer focus) เพราะผู้รับบริการเป็นเป้าหมายที่สำคัญของงานบริการของเทศบาลตำบลเทพาลัย ซึ่งคุณภาพงานบริการอยู่ที่ความสามารถในการตอบสนองความต้องการของผู้บริการ
- 2) **มีวิสัยทัศน์ร่วมกัน** (common vision) เป็นการรวมพลังเพื่อการสร้างสรรคิให้ผู้รับบริการและผู้บริการมีส่วนร่วมในการกำหนดเป้าหมายร่วมกันและมีส่วนในการปรับเปลี่ยนไปสู่เป้าหมายดังกล่าว
- 3) **ทีมงานสัมพันธ์** (teamwork & empowerment) ทุกคนต้องทำงานเป็นทีม ผู้ปฏิบัติงานจะต้องได้รับการเสริมพลังด้วยการฝึกอบรม ข้อมูลและโอกาส เพื่อให้นำศักยภาพของตนมาใช้อย่างเต็มที่
- 4) **มุ่งเน้นกระบวนการ** (process focus) เป็นการปรับปรุงกระบวนการทำงานให้กระชับ ง่าย ในการปฏิบัติ เป็นการสร้างระบบเพื่อปกป้องคุ้มครองให้ผู้ปฏิบัติงานทำงานได้ดีที่สุด
- 5) **มีกระบวนการแก้ปัญหา** (problem solving process) เป็นการนำกระบวนการทางวิทยาศาสตร์ มาใช้ปรับปรุงกระบวนการ เริ่มด้วยการวิเคราะห์สภาพปัญหา การทดสอบ ทางเลือก และนำมาปฏิบัติเป็นมาตรฐาน
- 6) **ผู้นำให้การสนับสนุน** (leadership support) ผู้นำมีบทบาทสำคัญในการก่อให้เกิดการเปลี่ยนแปลง ผู้นำทุกระดับเปลี่ยนบทบาทจากผู้ควบคุมและสั่งการเป็นโค้ช
- 7) **พัฒนาไม่หยุดยั้ง** (continuous improvement) มองหาโอกาสพัฒนาอย่างต่อเนื่อง การพัฒนาคุณภาพการบริการของเทศบาลตำบลเทพาลัย จึงเป็นสิ่งสำคัญที่เป็นตัวแปรตามกับระดับความพึงพอใจของผู้บริการ ถ้าเทศบาลตำบลเทพาลัยได้มีการปรับปรุงพัฒนาคุณภาพการให้บริการให้มีคุณภาพ ด้วยกระบวนการทำงานที่มีประสิทธิภาพ ขั้นตอนการทำงานลดลงสามารถปฏิบัติงานได้รวดเร็วขึ้น และลดค่าใช้จ่าย เมื่อปฏิบัติแล้วมีประสิทธิภาพจนเกิดเป็นมาตรฐานในการปฏิบัติงานและมีการปรับปรุงอย่างต่อเนื่อง

เนื่องจากความต้องการของผู้รับบริการมีการเปลี่ยนแปลงสิ่งแวดล้อมต่างๆ ทั้งภายในและภายนอก ก็เปลี่ยนแปลงไปตามสถานการณ์ปัจจุบัน ฉะนั้นควรมีการปรับปรุงคุณภาพอย่างสม่ำเสมอ โดยดำเนินการตามขั้นตอน ดังต่อไปนี้

1. กำหนดและวิเคราะห์ลักษณะพื้นฐานของเทศบาลตำบลเทพาลัย เพื่อให้ทราบทิศทางและเป้าหมายของเทศบาลตำบลเทพาลัย มีองค์ประกอบดังนี้

- ประวัติ
- วิสัยทัศน์
- พันธกิจ
- ภารกิจ
- โครงสร้างการบริหารงานและอัตรากำลัง

2. ปรับปรุงกระบวนการให้บริการ ดังนี้

- วิเคราะห์กระบวนการให้บริการข้อมูล เพื่อนำมาพิจารณาจัดทำ ข้อเสนอในการลดขั้นตอนและ ระยะเวลาการปฏิบัติงาน

- จัดทำมาตรการที่จะนำไปสู่การปฏิบัติให้ได้มาตรฐานที่กำหนด
- รับฟังความคิดเห็น / ระดมสมองจากผู้ที่เกี่ยวข้อง
- ผลักดันการพัฒนางานบริการสู่ความสำเร็จ
- พิจารณาปรับปรุงแก้ไขงานบริการให้เหมาะสม

3. ศึกษาวิเคราะห์สภาพการปฏิบัติงานในอดีตและปัญหาที่เกิดขึ้น

ศึกษาวิเคราะห์ กระบวนการ ที่ได้คัดเลือกให้มีการปฏิบัติงานหรือการให้บริการผู้รับบริการเป็นอย่างไร เพื่อปรับปรุงและพัฒนาการบริการ ซึ่งมีแนวทางในการดำเนินการ ดังนี้

3.1 สสำรวจสภาพปัจจุบันของการปฏิบัติงาน การวิเคราะห์สภาพการทำงานในปัจจุบันของเทศบาลตำบลเทพาลัย สามารถช่วยค้นหาสาเหตุที่ทำให้เกิดปัญหาหรือความล่าช้า ในการปฏิบัติงาน รวมทั้งความไม่พึงพอใจของผู้รับบริการได้รับบริการได้ โดยการเก็บข้อมูลมาวินิจฉัยปัญหา ซึ่งข้อมูลนี้อาจมาจากความต้องการของผู้รับบริการหรือความคาดหวังของผู้รับบริการหรือจากเจ้าหน้าที่ผู้ปฏิบัติงานของเทศบาลตำบลเทพาลัย จากนั้นหาจุดที่ควรปรับปรุงซึ่งสามารถศึกษาได้จากการจัดทำ แผนผังการไหลของงาน ในกระบวนการให้มีการแยกแยะขั้นตอนการทำงานย่อยๆ ที่เกิดขึ้นในกระบวนการทำงานและสามารถวิเคราะห์หาว่าขั้นตอนใดเป็นขั้นตอนที่ไม่ก่อให้เกิดมูลค่าเพิ่ม และขั้นตอนใดก่อให้เกิดมูลค่าเพิ่ม เพื่อนำมากำหนดแนวทางในการปรับปรุงงานให้มีประสิทธิภาพ และเป็นไปตามมาตรฐานต่อไป

3.2 วิเคราะห์หาสาเหตุ เป็นการวิเคราะห์ปัญหาเพื่อ อพิจารณาว่ามีเวลาสูญเสียเกิดขึ้นในขั้นตอนใด และสูญเสียเรื่องใด ซึ่งอาจจะนำเทคนิคการวิเคราะห์แบบผังก้างปลา (Fish Bone Diagram) มาวิเคราะห์หาสาเหตุเริ่มต้นของปัญหา ซึ่งผลที่ได้จะ เป็นข้อมูลเบื้องต้นที่มีการจัดลำดับความสำคัญของปัญหาว่ามีความจำเป็นเร่งด่วนหรือมีความเสียหายรุนแรงอย่างไร เพื่อนำมากำหนดขั้นตอนการแก้ไขปัญหา ตั้งเป้าหมายและขอบเขตในการปรับปรุงงานให้ได้อย่างชัดเจนต่อไป

#### 4. การดำเนินการปรับปรุงบริการ

การได้มาซึ่งมาตรฐานการปฏิบัติงานของเทศบาลตำบลเทพาหลาย สิ่งหนึ่งที่ต้องดำเนินการก่อน คือ การปรับปรุงให้มีประสิทธิภาพ ผู้บริหารสำนักปลัดเทศบาล ต้องเห็นถึงความจำเป็นเร่งด่วนที่ต้องสนับสนุนและส่งเสริมให้มีการปรับปรุงงานอย่างจริงจัง โดยเฉพาะอย่างยิ่งภารกิจในการให้บริการ ทั้งนี้ เพื่อวัตถุประสงค์ให้การดำเนินงาน ของเทศบาลตำบลเทพาหลาย มีประสิทธิภาพและประสิทธิผล สร้างความพึงพอใจให้เกิดขึ้นแก่ ผู้รับบริการโดยส่วนรวมจากการได้รับบริการ สำหรับการปรับปรุงมีแนวทางในการดำเนินการ ดังนี้

4.1 กำหนดมาตรการ แนวทาง และแผนงานในการปรับปรุงงาน /แก้ไขปัญหาเป็นการกำหนดวิธีการปรับปรุงและเครื่องมือที่ใช้ในการปรับปรุงงาน ซึ่งอาจนำเทคนิคการปรับปรุงงานดังต่อไปนี้มาใช้คือ

4.1.1 เทคนิค PDCA PLAN การวางแผนรวมถึงการออกแบบกระบวนการการเลือกตัววัด และการถ่ายทอดเพื่อนำ ข้อกำหนดไปปฏิบัติ DO ดำเนินการตามแผนที่วางไว้ CHECK การตรวจประเมิน ความก้าวหน้าและการได้มาซึ่งความรู้ใหม่ โดยพิจารณาผลลัพธ์ที่ได้ทั้งจากภายในและภายนอกองค์กร ACT การปรับปรุง โดยอาศัยผลของการตรวจประเมิน การเรียนรู้ปัจจัยนำเข้าใหม่ๆ ข้อกำหนดใหม่ๆ รวมถึงความต้องการของผู้รับบริการ และโอกาสในการสร้างนวัตกรรม

4.1.2 เทคนิคการตั้งคำถาม 5 W – 1 H (What ?, Why ?, Where ?, When ?, How ?) ซึ่งเทคนิคนี้สามารถนำไปใช้เพื่อวิเคราะห์ผลการปฏิบัติงานในสภาพปัจจุบันและหาวิธีการปรับปรุงที่ทำให้ กระบวนการปฏิบัติงานเหลือแต่ขั้นตอนที่เกิดมูลค่าเพิ่มสามารถทำงานได้เสร็จทันเวลาและตอบสนองความต้องการของผู้รับบริการทั้งภายในและภายนอกได้

4.2 ตั้งเป้าหมาย เป็นการกำหนดเป้าหมายการปรับปรุงงานที่ต้องการ ซึ่งอาจกำหนดเป็นค่าดัชนีชี้วัดผลการดำเนินงาน (KPI) ว่ามีค่าเท่าไรจึงเหมาะสม พร้อมกับออกแบบฟอร์มเก็บข้อมูล เพื่อเปรียบเทียบ ประเมินผลตัวชี้วัดก่อนดำเนินการและหลังดำเนินการหรือการเปรียบเทียบ (Benchmark) กับองค์กรอื่นในงานประเภทเดียว และพิจารณาว่าถ้าจะทำให้ดีควรตั้งเป้าหมายไว้ที่ระดับใดจึงจะพอใจ

4.3 วางแผนโครงการและการดำเนินการตามแผนของโครงการที่วางไว้ เมื่อสำรวจสภาพปัจจุบันของ ปัญหาและตั้งเป้าหมายแล้วจะสามารถวางแผนโครงการในการปรับปรุงงาน ซึ่งอาจจัดทำเป็น Gantt Chart เพื่อให้ทราบถึงกิจกรรมการปรับปรุงงานโดยรวมทั้งหมดว่าจะต้องใช้เวลาในการดำเนินงานนานเท่าใด ซึ่งต้อง กำหนดกิจกรรมย่อยและกำหนดระยะเวลาของแต่ละกิจกรรม รวมทั้งผู้รับผิดชอบแต่ละงานให้ชัดเจนด้วย

4.4 ลงมือปฏิบัติตามแผนและการตรวจสอบผลการปฏิบัติการเป็นการดำเนินการเพื่อทดลองปฏิบัติตามขั้นตอน/วิธีการใหม่ แล้วพิจารณาว่ามีแนวโน้มที่จะทำให้บรรลุเป้าหมายที่ตั้งไว้หรือไม่ หากมีแนวโน้มที่จะดำเนินการได้ก็เตรียมการกำหนดเป็นมาตรฐานต่อไป แต่ถ้ามีแนวโน้มว่าจะไม่บรรลุผลตามเป้าหมาย ก็ต้องกลับไปยังขั้นตอนของการหาวิธีการปรับปรุงงานใหม่ให้ข้อ (3) อีกครั้ง



## 5. วิธีการให้บริการเพื่อสร้างความพึงพอใจ

การให้บริการแก่ผู้รับบริการเพื่อให้เกิดความพึงพอใจนั้น จำเป็นต้องมีการจัดสิ่งอำนวยความสะดวกแก่ผู้รับบริการประกอบด้วย 3 องค์ประกอบหลัก คือ

### ก. ด้านบุคลากรผู้ให้บริการ

ผู้ให้บริการเป็นส่วนสำคัญที่ส่งผลต่อคุณภาพของการบริการเพราะผู้ให้บริการมีปฏิสัมพันธ์ต่อผู้รับบริการโดยตรง ดังนั้น เทศบาลตำบลเทพาลัยควรให้ความสำคัญในการบริหารบุคลากรให้เป็นผู้ที่มีลักษณะที่เหมาะสมในการให้บริการ ดังนี้

#### 1. ทักษะที่ต้องการในการให้บริการ

การบริการที่ทำให้ผู้รับบริการประทับใจนั้น ต้องมาจากจิตใจและทัศนคติของผู้ให้บริการที่ต้องรับรู้ว่าคุณรับบริการคือจุดมุ่งหมายของการทำงานของตน ผู้รับบริการเป็นบุคคลที่สำคัญที่สุดต้องอำนวยความสะดวกและช่วยเหลือให้เต็มกำลังความสามารถ

### แนวทางปฏิบัติ

ปลูกฝังวัฒนธรรมในสำนักปลัดเทศบาล ให้ตระหนักว่าผู้รับบริการเป็นบุคคลที่สำคัญที่สุด หัวหน้างานต้องตรวจตราการปฏิบัติงานของเจ้าหน้าที่ในการให้บริการอย่างเข้มงวด ผู้รับบริการประเมิน การทำงานของเจ้าหน้าที่และผลของการประเมินเป็นส่วนหนึ่งของการพิจารณาความดีความชอบ อบรมพัฒนาผู้ที่ไม่สามารถบริการได้ตามมาตรฐานและหากไม่สามารถปรับปรุงตนเองได้ให้พิจารณาย้ายไปทำงานในส่วนสนับสนุนที่ไม่ต้องติดต่อกับผู้รับบริการ

#### 2. ความมีมิตรไมตรี

การอำนวยความสะดวกให้แก่ผู้รับบริการนั้นจะต้องอยู่บนพื้นฐานของความเป็นมิตร ยิ้มแย้มแจ่มใส เพราะผู้รับบริการเมื่อเข้ามายังสำนักปลัดเทศบาล ย่อมไม่มีความคุ้นเคยหากไม่มีผู้ใดเอาใจใส่ ก็จะเกิดความรู้สึกแค้นกว้างไม่ทราบว่าจะติดต่อกับผู้ใด ณ จุดใด ความมีมิตรไมตรีของผู้ให้บริการย่อมทำให้ผู้รับบริการมีความอบอุ่นใจ

### แนวทางปฏิบัติ

จัดให้มีพนักงานต้อนรับ เช่น เมื่อผู้รับบริการมายัง สำนักปลัดเทศบาล บุคลากรจะเดินมาถามถึงปัญหาและความต้องการอธิบายถึงขั้นตอนการดำเนินงานให้เกิดความเข้าใจ พาผู้รับบริการไปยังจุดเริ่มต้นให้บริการในแต่ละกรณี

#### 3. ความรู้

ผู้ให้บริการจะต้องมีความรู้ในงานของตนอย่างถ่องแท้ เพื่อที่จะให้บริการได้ถูกต้อง สามารถใช้ความรู้ที่มีช่วยแก้ไขปัญหาให้แก่ผู้รับบริการได้

### แนวทางปฏิบัติ

พัฒนาความรู้ให้บุคลากร จัดให้มีการอบรมให้ความรู้แก่บุคลากรอย่างต่อเนื่อง มีการทดสอบวัดผลว่าบุคคลมีความรู้จริงในศาสตร์ที่ได้รับมอบหมายให้ทำหน้าที่ มีนโยบายให้การเลื่อนตำแหน่งเป็นไปเฉพาะในสายงานนั้นๆ ทำให้มีความชำนาญและรู้สึกในงาน

#### 4. ความสุภาพ

ผู้ให้บริการควรมีกริยามา รยาท มีความสุภาพอ่อนน้อม ยกย่องให้เกียรติผู้รับบริการ การพัฒนาบุคลิกภาพของผู้ให้บริการในด้านนี้ อาจทำได้โดยการจัดอบรมเชิงปฏิบัติการที่เน้นให้เกิดความสุภาพและมนุษยสัมพันธ์

#### 5. ความเต็มอกเต็มใจช่วยเหลือ

การมีจิตใจใฝ่บริการ (Service Mind) ที่เต็มอกเต็มใจให้ บริการเป็นจิตวิญญาณของผู้ให้บริการที่ดี และช่วยให้ผู้รับบริการรู้สึกประทับใจเมื่อมารับบริการ

#### 6. ความเสมอภาคในการให้บริการ

ผู้ให้บริการต้องมีความเสมอภาคในการให้บริการแก่ผู้รับบริการทุกคนอย่างเท่าเทียมกัน ไม่ว่าผู้รับบริการนั้นจะมีฐานะ ชาติตระกูล การศึกษา หรือสถานะทางสังคมในระดับใด เจ้าหน้าที่ในหน่วยงานก็ควรที่จะให้บริการในมาตรฐานเดียวกันโดยไม่มี ความเหลื่อมล้ำ

#### แนวทางปฏิบัติ

สร้างมาตรฐานของกระบวนการให้บริการ เช่น ถ้อยคำที่ใช้พูดกับผู้รับบริการ ให้ทุกคนถือปฏิบัติกับผู้รับบริการทุกคนเหมือนกัน

#### ก. ด้านสถานที่ การจัดสภาพแวดล้อมเพื่ออำนวยความสะดวก

การจัดให้มีสถานที่และสภาพแวดล้อมที่เหมาะสม เป็นปัจจัยสำคัญประการหนึ่งที่จะช่วยให้ผู้รับบริการได้รับความสะดวกสบาย

#### แนวทางปฏิบัติ

##### - จัดสถานที่ ภูมิทัศน์และอุปกรณ์อำนวยความสะดวก

จัดภูมิทัศน์ให้มีความสะอาดเป็นระเบียบเรียบร้อย มีความสวยงาม จัดให้มีที่นั่งอย่างเพียงพอ มีแผนผังจุดบริการตามลำดับขั้นตอน / ป้ายชื่อห้องจัดเตรียมวัสดุสำนักงานที่จำเป็น

##### - จัดทำศูนย์ความรู้และคลังข้อมูล

รวมเอกสารที่เป็นข้อมูลและองค์ความรู้ต่างๆ ให้เป็นระเบียบสะดวกแก่การค้นหาเพื่อให้สามารถให้บริการได้อย่างรวดเร็ว จัดระเบียบให้บุคลากรสามารถเข้าถึงความรู้ต่างๆ ได้ง่ายและเอกสารไม่สูญหาย

##### - ด้านกระบวนการให้บริการ

กระบวนการให้บริการเป็นสิ่งที่ส่งผลต่อคุณภาพบริการของเทศบาลตำบลเทพาลัยและการอำนวยความสะดวกให้แก่ผู้รับบริการ ดังนั้น กระบวนการในการให้บริการจะต้องเอื้อให้เกิดความถูกต้องแม่นยำ รวดเร็ว ทำให้ผู้รับบริการสามารถเข้าถึงบริการได้ง่าย มีความชัดเจนของข้อมูลต่างๆ เกี่ยวกับการบริการที่สื่อให้ผู้รับบริการได้รับทราบ มีการติดตามผลการปฏิบัติงานและ มีการสำรวจความพึงพอใจของผู้รับบริการในด้านต่างๆ เพื่อปรับปรุงบริการอย่างเหมาะสม ดังนี้

### 1. ความรวดเร็วในการให้บริการ

สิ่งที่ผู้รับบริการต้องการเมื่อมารับบริการ คือ การได้รับบริการที่รวดเร็ว ตรงเวลา ดังนั้น สำนักปลัดเทศบาล จึงควรคิดค้นวิธีการลดขั้นตอนในการทำงาน เพื่อสามารถให้บริการได้รวดเร็วที่สุด

#### แนวทางปฏิบัติ

ลดขั้นตอนการให้บริการจัดให้มีผู้ให้บริการอย่างเพียงพอ วางผังการไหลเวียนของงานให้ง่าย งานไหลเวียนเร็ว ไม่มีจุดที่เป็นคอขวด

### 2. ความถูกต้องแม่นยำ

การอำนวยความสะดวกและแก้ปัญหาให้แก่ผู้รับบริการ นอกจากจะต้องทำด้วยความรวดเร็วแล้วยังต้องมีความถูกต้อง แม่นยำไม่ผิดพลาด

#### แนวทางปฏิบัติ

การปฏิบัติงานมีขั้นตอนเป็นข้อก่า หนดที่ชัดเจน มีคู่มือประกอบว่าการทำงานแต่ละอย่างต้องใช้เอกสารอะไรบ้าง การดำเนินงานมีขั้นตอนเป็นลำดับอย่างไร มีกระบวนการกลั่นกรอง ตรวจสอบ เพื่อให้เกิดความถูกต้อง ใช้ระบบสารสนเทศช่วยจัดการข้อมูลและช่วยเตือนเมื่อถึงก่า หนดเวลา มีการบันทึกวันและเวลาการรับค้ำขอและรับเรื่องทุกขั้นตอน มีใบแสดงการรับค้ำ ขอให้กับผู้ยื่นค้ำ ขอและเวลาแล้วเสร็จ (วันรับผลการพิจารณา)

### 3. ความสามารถเข้าถึงได้ง่าย

ความสามารถเข้าถึงและใช้บริการได้ง่ายเป็นส่วนหนึ่งที่จะทำ ให้ผู้รับบริการได้รับความสะดวกสบาย ดังนั้น จุดที่ให้บริการควรจะมีการกระจายให้ทั่วถึงหรือให้ผู้รับบริการสามารถใช้บริการผ่านระบบเครือข่าย อินเทอร์เน็ตได้

### 4. ความชัดเจนของข้อมูลต่างๆ เกี่ยวกับการบริการ ณ จุดบริการ

ผู้รับบริการจำนวนมากมักจะไม่มีความรู้เกี่ยวกับขั้นตอนการให้บริการของเทศบาลตำ บลเทศบาลย์ ตลอดจนไม่ทราบว่าต้องจัดเตรียมเอกสารหลักฐานอะไรบ้างในการติดต่อกับเทศบาลตำ บลเทศบาลย์ ในกรณีต่างๆ ดังนั้น การประชาสัมพันธ์และให้ข้อมูลที่ชัดเจนจึงเป็นปัจจัยหนึ่งที่จะช่วยให้ผู้รับบริการได้รับความสะดวกมากขึ้น

#### แนวทางปฏิบัติ

ติดประกาศตามที่ต่างๆ เพื่อประชาสัมพันธ์ให้ผู้รับบริการหรือหมายเลขโทรศัพท์ในการติดต่อสอบถาม จัดทำป้ายชื่อเจ้าหน้าที่ผู้รับผิดชอบ ใช้สื่อต่างๆ เช่น ป้าย แผ่นพับ แถบ บันทึกเสียงและรูปภาพในการประชาสัมพันธ์การใช้บริการให้ ทราบทั่วกัน จัดเตรียมแบบฟอร์มต่างๆ ไว้ให้พร้อมเพียง

### 5. การให้บริการตลอดเวลา

ควรจัดให้มีการบริการตลอดเวลาระหว่างการเปิดให้บริการ ไม่มีการหยุดพักเที่ยง เพื่อสามารถให้บริการได้อย่างต่อเนื่อง

## 6. จัดให้มีช่องทางการติดต่อที่สะดวก

จัดให้มีช่องทางการติดต่อที่ผู้รับบริการสามารถติดต่อกับเทศบาลตำบล เทพทาลัยได้โดยง่าย เช่น Website ให้ข้อมูล E-mail เพื่อเป็นช่องทางให้ผู้รับบริการสามารถติดต่อได้ตลอดเวลา กล่องรับเรื่องราวร้องทุกข์

## 7. การติดตามผล

เมื่อให้บริการไปแล้วในกรณีที่ภารกิจยังไม่เสร็จสิ้น ควรที่จะติดตามผลเป็นระยะๆ เพื่อแสดงถึงความเอาใจใส่ และให้ความสำคัญกับผู้บริการ เป็นการสร้างความประทับใจอีกทางหนึ่ง นอกจากนี้ในการติดตามผลก็อาจทำให้ได้รับข้อมูลที่เป็นประโยชน์ในการดำเนินงานต่อไปได้ ทำให้เกิดความรู้สึกที่ดีที่เจ้าหน้าที่เทศบาลตำบล เทพทาลัยห่วงใยไม่ทอดทิ้ง

## 6. การสำรวจความพึงพอใจของผู้บริการในด้านต่างๆ

เทศบาลตำบล เทพทาลัย ควรทำการสำรวจความพึงพอใจของผู้บริการอย่างสม่ำเสมอ เพื่อที่จะได้ทราบว่า จะต้องปรับปรุงการดำเนินงานในจุดใดบ้าง เพื่อให้มีการพัฒนาคุณภาพของบริการอย่างต่อเนื่อง

- \* จัดทำแบบสอบถามเพื่อสำรวจความพึงพอใจของผู้บริการ
- \* ประชาสัมพันธ์ให้ผู้รับบริการตอบแบบสอบถามในแบบสอบถามหรือทางอินเทอร์เน็ตและสร้างแรงจูงใจให้ตอบแบบสอบถาม เช่น มีรางวัลให้
- \* นำข้อมูลที่ได้มาวิเคราะห์ผลและสรุป
- \* หาวิธีการปรับปรุงจุดที่ผู้บริการยังไม่ได้มีความพึงพอใจ
- \* จัดอันดับเจ้าหน้าที่ที่ให้บริการดี เพื่อกระตุ้นให้เจ้าหน้าที่เอาใจใส่บริการให้ได้ดีที่สุด

## 7. การจัดทำมาตรฐานการปฏิบัติงาน

เมื่อดำเนินการปรับปรุงงานจนได้ผลลัพธ์สอดคล้องตามเป้าหมายให้เปรียบเทียบผลการปฏิบัติงานก่อนและหลังปรับปรุงงาน เช่น การเปรียบเทียบด้านระยะเวลา ด้านขั้นตอนการปฏิบัติงาน ด้านคุณภาพการให้บริการหรือด้านต้นทุนค่าใช้จ่าย โดยจะต้องสามารถชี้ให้เห็นได้ว่าการปรับปรุงงานนั้นเกิดประสิทธิผลและเกิดความคุ้มค่า และเมื่อเชื่อมั่นได้ว่างานที่ได้ดำเนินการปรับปรุงแล้วเป็นสิ่งที่ดีก็ให้กำหนดเป็นมาตรฐานที่เป็นลายลักษณ์อักษร และประกาศใช้ รวมทั้งต้องดำเนินการขยายผลไปยังกระบวนการงานอื่นที่มีลักษณะงานคล้ายคลึงกัน ทั้งนี้ จะต้องรักษาและปรับปรุงมาตรฐานอย่างต่อเนื่อง

### 7.1 วิธีการกำหนดมาตรฐานการปฏิบัติงาน

(1) การใช้ผลการปฏิบัติงานที่ผ่านมา เป็นวิธีการที่อาศัยข้อมูลสถิติการปฏิบัติงานย้อนหลังในช่วงระยะเวลาหนึ่ง นำมาคำนวณหาค่าเฉลี่ยแล้วกำหนดเป็นมาตรฐาน โดยอาจเพิ่มหรือลดให้ต่ำ ลงให้เหมาะสมกับสภาพหรือสถานการณ์ในช่วงเวลานั้น

(2) การเปรียบเทียบกับผลการปฏิบัติงานของบุคคลอื่น เป็นวิธีการเปรียบเทียบผลการปฏิบัติงานของบุคคลหนึ่งกับผลการปฏิบัติงานของบุคคลอื่นๆ

(3) การศึกษาจากการปฏิบัติงาน เป็นวิธีการที่อาศัยหลักเกณฑ์ทางวิทยาศาสตร์หรือการคำนวณมาช่วย เช่น การศึกษาการเคลื่อนไหวและเวลาในการปฏิบัติงาน ทั้งนี้เพื่อหาเวลามาตรฐาน

(4) มาตรฐานแบบอัตวิสัยเป็นวิธีการที่ผู้บริหาร / หัวหน้างาน เผ่าสังเกตการปฏิบัติงานของผู้ใต้บังคับบัญชาแล้วนำมากำหนดเป็นมาตรฐาน

(5) ศึกษาเปรียบเทียบผลการให้บริการขององค์กรอื่นที่สามารถให้บริการผู้รับบริการได้เร็วที่สุด ดีที่สุด ผู้รับบริการพึงพอใจต่อการบริการมาก แล้วนำมาเป็นต้นแบบในการศึกษาว่ามีกระบวนการปฏิบัติงานเป็นอย่างไร เพื่อจัดทำเป็นมาตรฐานต่อไป

(6) ศึกษาการบริการของผู้อื่นที่ให้ บริการได้อย่างมีประสิทธิภาพแล้วนำมาวิเคราะห์หาความแตกต่างหรือหาช่องว่างของการปฏิบัติงาน เพื่อนำมาเป็นแนวทางในการจัดทำมาตรฐานและการปรับปรุงบริการ

## 7.2 เกณฑ์ในการกำหนดมาตรฐานการปฏิบัติงาน

การกำหนดเกณฑ์มาตรฐานการปฏิบัติงานควรระบุเป็นลักษณะของการปฏิบัติงานทั้งในเชิงปริมาณ คุณภาพ ระยะเวลา ค่าใช้จ่าย หรือพฤติกรรม เช่น เกณฑ์ด้านขั้นตอนและระยะเวลาที่ปฏิบัติคุณภาพของงานและลักษณะการแสดงออกขณะปฏิบัติงาน เป็นต้น ซึ่งกล่าวโดยละเอียดได้ ดังนี้

1. เกณฑ์ด้านขั้นตอนและระยะเวลาที่ปฏิบัติ เป็นการกำหนดว่างานต้องมีขั้นตอนเท่าไร และควรใช้เวลาปฏิบัติมากน้อยเพียงใดงานจึงจะเสร็จ

2. เกณฑ์ด้านคุณภาพของงานเป็นการกำหนดว่าผลงานที่ปฏิบัติได้นั้นมีคุณภาพดีมากน้อยเพียงใด โดยสามารถกำหนดว่าคุณภาพของงานจะต้องมีความครบถ้วน ถูกต้อง เชื่อถือได้ ประหยัดทั้งเวลาและทรัพยากร เช่น มีการกำหนดข้อผิดพลาดที่สามารถยอมรับได้ว่าผิดได้ไม่เกินกี่เปอร์เซ็นต์ สูญหายได้ไม่เกินกี่เปอร์เซ็นต์ เป็นต้น หรือเป็นการกำหนดให้ผลการปฏิบัติงานมีความผิดพลาดหรือบกพร่องเป็นศูนย์เท่านั้น

3. เกณฑ์ด้านลักษณะการแสดงออกขณะปฏิบัติงาน งานบางตำแหน่งไม่สามารถกำหนดมาตรฐานด้วยคุณภาพหรือปริมาณได้ เพราะเป็นงานที่ต้องปฏิบัติโดยการใช้บุคคลหรือลักษณะเฉพาะบางอย่างคอยรับบริการจากเจ้าหน้าที่ พฤติกรรมและบุคลิกลักษณะที่แสดงออกถือเป็นองค์ประกอบที่สำคัญสำหรับตำแหน่งงาน บริการที่ต้องติดต่อกับสาธารณชน ซึ่งถือได้ว่าเป็นตัวแทนของเทศบาลตำบลเทพาวัลย์ ดังนั้น การกำหนดลักษณะพฤติกรรมที่ต้องแสดงออกไว้ในมาตรฐานการปฏิบัติงานจะช่วยให้ผู้ปฏิบัติงานทราบว่าต้องปฏิบัติตนอย่างไร การแสดงพฤติกรรมที่ไม่เหมาะสมอาจส่งผลเสียต่อภาพลักษณ์ขององค์กร

## 7.3 ข้อเสนอแนะ

การกำหนดมาตรฐานการปฏิบัติงานของเทศบาลตำบลเทพาวัลย์ ต้องมีความเหมาะสมและผู้เกี่ยวข้อง ทุกฝ่ายสามารถยอมรับได้ เห็นพ้องต้องกันว่ามาตรฐานมีความเป็นธรรม ผู้ปฏิบัติงานทุกคนสามารถปฏิบัติได้ตามที่กำหนดไว้ ลักษณะงานที่กำหนดไว้ในมาตรฐานต้องสามารถวัดได้เป็นจำนวนเปอร์เซ็นต์หรือหน่วยวัดอื่นๆที่สามารถวัดได้ มีการบันทึกเป็นลายลักษณ์อักษรและเผยแพร่ให้เป็นที่รับรู้และเข้าใจตรงกัน และสุดท้ายมาตรฐานการปฏิบัติงานที่กำหนดไว้ต้องสามารถเปลี่ยนแปลงได้ ทั้งนี้ต้องไม่เป็นการเปลี่ยนแปลงเพราะผู้ปฏิบัติงานไม่สามารถปฏิบัติตามมาตรฐานการเปลี่ยนแปลงควรมีสาเหตุ เนื่องมาจากการที่หน่วยงานมีวิธีปฏิบัติงานใหม่ หรือนำอุปกรณ์เครื่องมือใหม่ๆ มาใช้ปฏิบัติงาน

#### 7.4 ประโยชน์ของการจัดทำมาตรฐานการปฏิบัติงาน

การมีมาตรฐานการปฏิบัติงาน พบว่าประโยชน์ต่อเทศบาลตำบล เทพาลัย และเจ้าหน้าที่ในเทศบาลหลายประการ ไม่ว่าจะเป็นทางด้านประสิทธิภาพการปฏิบัติงาน การสร้างแรงจูงใจ การปรับปรุงงาน การควบคุมงาน และการประเมินผลการปฏิบัติงาน ดังนี้

(1) ด้านประสิทธิภาพการปฏิบัติงาน มาตรฐานการปฏิบัติงานจะช่วยให้ผู้ปฏิบัติงานสามารถปฏิบัติได้อย่างถูกต้อง การเปรียบเทียบผลงานที่ทำได้ กับที่ควรจะเป็นมีความชัดเจนมองเห็นแนวทางในการพัฒนาการปฏิบัติงานให้เกิดผลได้มากขึ้นและช่วยให้มีการฝึกฝนตนเองให้เข้าสู่มาตรฐานได้

(2) ด้านการสร้างแรงจูงใจ มาตรฐานการปฏิบัติงานเป็นสิ่งเร้าให้เกิดความมุ่งมั่นไปสู่มาตรฐาน ผู้ปฏิบัติงานที่มีความสามารถจะเกิดความรู้สึกท้าทาย ผู้ปฏิบัติงานที่มุ่งความสำเร็จจะเกิดความมานะพยายาม ผู้ปฏิบัติงานดีจะเกิดความภาคภูมิใจและสนุกกับงาน

(3) ด้านการปรับปรุงงาน มาตรฐานการปฏิบัติงานจะช่วยให้ผู้ปฏิบัติงานทราบว่าผลงานที่มีคุณภาพจะต้องปฏิบัติอย่างไรช่วยให้ไม่ต้องกำหนดรายละเอียดของงานทุกครั้ง ทำให้มองเห็นแนวทางในการปรับปรุงงานและพัฒนาความสามารถของผู้ปฏิบัติงาน และช่วยให้สามารถพิจารณาถึงความคุ้มค่าและเป็นประโยชน์ต่อการเพิ่มผลผลิต

(4) ด้านการควบคุมงาน มาตรฐานการปฏิบัติงานเป็นเครื่องมือที่ผู้บังคับบัญชาใช้ควบคุมการปฏิบัติงาน ผู้บังคับบัญชาสามารถมอบหมายอำนาจหน้าที่และส่งผ่านคำสั่งได้ง่ายขึ้น ช่วยให้สามารถดำเนินงานตามแผนงานง่ายขึ้น และควบคุมงานได้ดีขึ้น

(5) ด้านการประเมินผลการปฏิบัติงาน มาตรฐานการปฏิบัติงาน ช่วยให้การประเมินผลการปฏิบัติงานเป็นไปอย่างมี หลักเกณฑ์ ป้องกันไม่ให้เกิดการประเมินผลการปฏิบัติงานด้วยความรู้สึก การเปรียบเทียบผลการปฏิบัติงานที่ทำ ได้กับมาตรฐานการปฏิบัติงานมีความชัดเจนและช่วยให้ผู้ปฏิบัติงานยอมรับผลการประเมินได้ดีขึ้น

#### 8. ชี้แจงและทำความเข้าใจกับผู้ปฏิบัติงานและผู้ที่เกี่ยวข้องอื่นๆ

เกี่ยวกับมาตรฐานการปฏิบัติงานที่กำหนดไว้ พร้อมทั้งจูงใจให้เจ้าหน้าที่ที่มีส่วนร่วมในการพัฒนาหรือปรับปรุงกระบวนการงานให้มีประสิทธิภาพมากยิ่งขึ้น และเห็นประโยชน์ที่เจ้าหน้าที่ผู้ปฏิบัติงานได้รับจากการปรับปรุงกระบวนการงาน

#### 9. ผลักดันและส่งเสริมให้บุคลากรทำ งานที่เป็นมาตรฐานเดียวกันและถ่ายทอดองค์ความรู้ที่ได้จากการพัฒนากระบวนการงานไปยังบุคลากรอื่นๆ

ส่งเสริมให้บุคลากร มีการแลกเปลี่ยนเรียนรู้ระหว่างกันเพื่อสร้างองค์ความรู้ที่ได้จากการพัฒนากระบวนการงานให้เป็นตามมาตรฐานเดียวกัน โดยกำหนดแผนปฏิบัติการ ระยะเวลา และเป้าหมายในการดำเนินงานให้ชัดเจนว่าต้องการผลงานเป็นลักษณะใด เป็นปริมาณงาน คุณภาพงาน ขั้นตอนการปฏิบัติงาน เวลาการปฏิบัติงาน หรือวิธีการปฏิบัติงาน ทั้งแผนงาน ระยะเวลาและเป้าหมายที่ตั้งไว้ต้องไม่ขัดกับนโยบาย หลักเกณฑ์ หรือระเบียบข้อบังคับของหน่วยงาน สำหรับวิธีการส่งเสริมให้มีการปฏิบัติงานให้ได้ตามมาตรฐาน สามารถดำเนินการได้ดังนี้

\* ออกคำสั่งให้บุคลากรนำไปปฏิบัติ

\* แต่งตั้งให้มีคณะทำงานรับผิดชอบเฉพาะในการดูแลการปรับปรุงบริการหรือหน้าที่ปรับปรุงประสิทธิภาพการปฏิบัติงาน

\* การสร้างแรงจูงใจโดยใช้มาตรการยกย่องให้รางวัลแก่บุคลากรที่ปฏิบัติได้ ตามกรอบมาตรฐานงานบริการ เช่น การยกย่องชมเชย การมอบรางวัล เป็นต้น

\* การศึกษาดูงานจากองค์กรอื่นที่สามารถนำมาเป็นแบบอย่างที่ดีได้ หรือการให้ที่อื่นมาดูงานของตนเอง ทั้งนี้ เพื่อเป็นการกระตุ้นให้เกิดความต้องการในการเปลี่ยนแปลงตนเอง

#### **10. การติดตามประเมินผลการปรับปรุงมาตรฐานการให้บริการ**

ติดตามผลการปฏิบัติงานแล้วนำมาเปรียบเทียบกับมาตรฐานที่กำหนดไว้ ซึ่งอาจดำเนินการได้ดังต่อไปนี้

10.1 กำหนดนโยบายและแนวทางการปฏิบัติเกี่ยวกับการควบคุมการปฏิบัติงานให้เป็นไปตามมาตรฐานที่กำหนดไว้

10.2 กำหนดแบบการรายงานดำเนินงานตามมาตรฐานของหน่วยงาน แล้วจัดส่งผลการปฏิบัติงานดังกล่าวให้หน่วยงานกลางทราบเป็นระยะๆ เช่น ทุกๆ 3 เดือน หรือทุกๆ 6 เดือน หรือแล้วแต่ความเหมาะสมและความเป็นไปได้

#### **11. แนวทางการพัฒนากระบวนการในอนาคต**

ควรพิจารณาปรับปรุงหรือแก้ไขมาตรฐานที่กำหนดไว้ให้มีความเหมาะสมยิ่งขึ้น โดยควรมีการปรับปรุงทุกๆ 5-6 ปี เพราะรูปแบบความต้องการของผู้รับบริการจะเปลี่ยนแปลงไป ดังนั้น จึงควรเปลี่ยนแปลงรูปแบบการทำงาน เพื่อให้สามารถตอบสนองได้ทันที่กับความต้องการของประชาชนด้วย

#### **12. ปัจจัยที่ทำให้เทศบาลตำบลเทพาลัย สามารถปรับปรุงกระบวนการได้สำเร็จอย่างต่อเนื่อง**

วิเคราะห์จากการดำเนินการปรับปรุงที่ผ่านมาว่าความสำเร็จเกิดมาจากปัจจัยต่างๆ มีอะไรบ้าง เช่น เครื่องมือในการให้บริการ ระบบสารสนเทศ คอมพิวเตอร์ที่ทันสมัย คุณภาพของเจ้าหน้าที่ ที่การปรับปรุงขั้นตอนการทำงาน ผู้บริหารให้ความสำคัญ เป็นต้น

### บทสรุป

การพัฒนาคุณภาพการบริการเป็นเครื่องมือสำคัญอย่างหนึ่งที่เทศบาลตำบลเทพาลัย สามารถนำมาใช้ในการบริหารงาน เพื่อควบคุมให้การดำเนินงานเป็นไปตามเป้าหมายที่กำหนดไว้ การมอบหมายหน้าที่ และการสั่งการสามารถทำได้สะดวก รวดเร็ว การประเมินผลการปฏิบัติงานมีความยุติธรรม น่าเชื่อถือ เนื่องจากมีทั้งหลักฐานและหลักเกณฑ์ที่เทศบาลตำบลเทพาลัย สามารถชี้แจงให้ผู้ปฏิบัติงานยอมรับผลการประเมินได้โดยง่าย ในส่วนของฝ่ายจัดการปฏิบัติงาน มาตรฐานที่กำหนดไว้ ถือเป็นสิ่งที่ท้าทายที่ทำให้เกิดความมุ่งมั่นที่จะไปถึงเป้าหมายการปฏิบัติงานมีความถูกต้องมากขึ้น เนื่องจากผู้ปฏิบัติงานปฏิบัติตามกรอบหรือแนวทางในการปรับปรุงงานและการพัฒนาศักยภาพ เพื่อไปสู่มาตรฐานการปฏิบัติงาน ทั้งผู้ปฏิบัติงานและผู้บริหารของเทศบาลตำบลเทพาลัย ได้ร่วมกันกำหนดไว้ เพื่อให้การปฏิบัติงานได้คุณภาพและได้พัฒนาไปสู่องค์กรที่มีประสิทธิภาพสูง



ภาคผนวก

## แบบสอบถามความพึงพอใจ / ไม่พึงพอใจต่อการให้บริการ

สำนักงาน เทศบาลตำบลเทพาลัย อำเภอคง จังหวัดนครราชสีมา

ประจำเดือน .....

**ข้อชี้แจง** กรุณาทำเครื่องหมาย ✓ ในข้อที่ตรงกับความเป็นจริงและในช่องที่ตรงกับความคิดเห็นของท่านมากที่สุด

### ตอนที่ 1 ข้อมูลทั่วไปของผู้ตอบแบบสอบถาม

1. เพศ  1) ชาย  2) หญิง
2. อายุ  1) ต่ำกว่า 20 ปี  2) 21 - 40 ปี  4) 41 - 60 ปี  6) 60 ปีขึ้นไป
3. ระดับการศึกษาสูงสุด
- 1) ประถมศึกษา  2) มัธยมศึกษาตอนต้น/ตอนปลาย/เทียบเท่า
- 3) ปริญญาตรี  4) สูงกว่าปริญญาตรี
4. สถานภาพของผู้มารับบริการ
- 1) เกษตรกร/องค์กรเกษตรกร  2) ผู้ประกอบการ
- 3) ประชาชนผู้รับบริการ  4) องค์กรชุมชน/เครือข่ายองค์กรชุมชน
- 5) อื่นๆ โปรดระบุ .....

### ตอนที่ 2 ความพึงพอใจ / ไม่พึงพอใจต่อการให้บริการ

ประเด็น/ด้าน	ระดับความพึงพอใจ			ระดับความไม่พึงพอใจ	
	พอใจมาก	พอใจ	พอใจน้อย	ไม่พอใจ	ไม่พอใจมาก
<b>1. ด้านเวลา</b>					
1.1 การให้บริการเป็นไปตามระยะเวลาที่กำหนด					
1.2 ความรวดเร็วในการให้บริการ					
<b>2. ด้านขั้นตอนการให้บริการ</b>					
2.1 การติดป้ายประกาศหรือแจ้งข้อมูลเกี่ยวกับขั้นตอนและระยะเวลาการให้บริการ					
2.2 การจัดลำดับขั้นตอนการให้บริการตามที่ประกาศไว้					
2.3 การให้บริการตามลำดับก่อนหลัง เช่นมาก่อนต้องได้รับบริการก่อน					

ประเด็น/ด้าน	ระดับความพึงพอใจ			ระดับความไม่พึงพอใจ	
	พอใจมาก	พอใจ	พอใจน้อย	ไม่พอใจ	ไม่พอใจมาก
<b>3. ด้านบุคลากรที่ให้บริการ</b>					
3.1 ความเหมาะสมในการแต่งกายของผู้ให้บริการ					
3.2 ความเต็มใจและความพร้อมในการให้บริการอย่างสุภาพ					
3.3 ความรู้ความสามารถในการให้บริการ เช่น สามารถตอบคำถาม ชี้แจงข้อสงสัยให้คำแนะนำได้ เป็นต้น					
3.4 ความซื่อสัตย์สุจริตในการปฏิบัติหน้าที่เช่น ไม่ขอสิ่งตอบแทน, ไม่รับสินบน, ไม่หาผลประโยชน์ในทางมิชอบ					
3.5 การให้บริการเหมือนกันทุกรายโดยไม่เลือกปฏิบัติ					
<b>4. ด้านสิ่งอำนวยความสะดวก</b>					
4.1 ความชัดเจนของป้าย สัญลักษณ์ ประชาสัมพันธ์บอกจุดบริการ					
4.2 จุด /ช่อง การให้บริการมีความเหมาะสมและเข้าถึงได้สะดวก					
4.3 ความเพียงพอของสิ่งอำนวยความสะดวก เช่น ที่นั่งรอรับบริการ น้ำดื่ม หนังสือพิมพ์ ฯลฯ					
4.4 ความสะอาดของสถานที่ให้บริการ					
5. ท่านมีความพึงพอใจ / ไม่พึงพอใจต่อการให้บริการในภาพรวม อยู่ในระดับใด					

**ตอนที่ 3 ปัญหา / ข้อเสนอแนะ**

ปัญหา 1. ....

2. ....

ข้อเสนอแนะ 1. ... ..

2. ... ..

ขอขอบคุณในความร่วมมือนี่ท่านได้เสียสละเวลาให้ข้อมูลที่เป็นประโยชน์แก่ทางราชการในครั้งนี้

แบบสรุปรประเมินผลความพึงพอใจ / ไม่พึงพอใจต่อการให้บริการ

หน่วยงาน เทศบาลตำบลเทพาลัย อำเภอคง จังหวัดนครราชสีมา

ประจำเดือน .....

ตอนที่ 1 ข้อมูลทั่วไป จำนวนผู้เข้าตอบแบบสอบถามทั้งหมด .....10.....คน

ข้อมูลทั่วไป	จำนวน	ร้อยละ	หมายเหตุ
<b>1. เพศ</b> - ชาย - หญิง			
<b>2. อายุ</b> - ต่ำกว่า 20 ปี - 21 - 40 ปี - 41 - 60 ปี - 60 ปีขึ้นไป			
<b>3. ระดับการศึกษาสูงสุด</b> - ประถมศึกษา - มัธยมศึกษาตอนต้น/ตอนปลาย/เทียบเท่า - ปริญญาตรี - สูงกว่าปริญญาตรี			
<b>4. สถานภาพของผู้มารับบริการ</b> - เกษตรกร/องค์กรเกษตรกร - ผู้ประกอบการ - ประชาชนผู้รับบริการ - องค์กรชุมชน/เครือข่ายองค์กรชุมชน - อื่นๆ โปรดระบุ .....			



ประเด็น	ความพึงพอใจ						ความไม่พึงพอใจ			
	พอใจมาก		พอใจ		พอใจน้อย		ไม่พอใจ		ไม่พอใจมาก	
	จำนวน	ร้อยละ	จำนวน	ร้อยละ	จำนวน	ร้อยละ	จำนวน	ร้อยละ	จำนวน	ร้อยละ
3.5 การให้บริการเหมือนกันทุกราย โดยไม่เลือกปฏิบัติ										
<b>4. ด้านสิ่งอำนวยความสะดวก</b>										
4.1 ความชัดเจนของป้ายสัญลักษณ์ ประชาสัมพันธ์บอกจุดบริการ										
4.2 จุด / ช่อง การให้บริการมีความเหมาะสมและเข้าถึงได้สะดวก										
4.3 ความเพียงพอของสิ่งอำนวยความสะดวก เช่น ที่นั่งรอรับบริการ น้ำดื่ม หนังสือพิมพ์ ฯลฯ										
4.4 ความสะอาดของสถานที่ให้บริการ										
5. ท่านมีความพึงพอใจ / ไม่พึงพอใจต่อการให้บริการในภาพรวม อยู่ในระดับใด										

**ตอนที่ 3 ปัญหา/ ข้อเสนอแนะ**

.....

.....

.....

.....